

# Active Line/Performance Line

# Active Line/Performance Line



**Robert Bosch GmbH**  
Bosch eBike Systems  
72703 Reutlingen  
GERMANY

[www.bosch-ebike.com](http://www.bosch-ebike.com)

1 270 020 XBI (2017.04) T / 91 EEU

## Intuvia

BUI251: 1 270 020 906

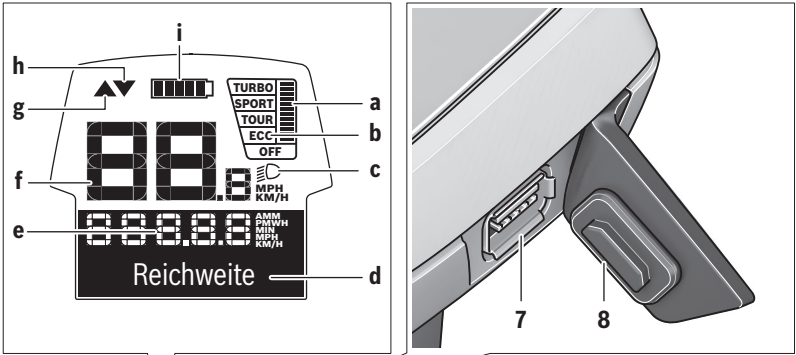
BUI255: 1 270 020 909

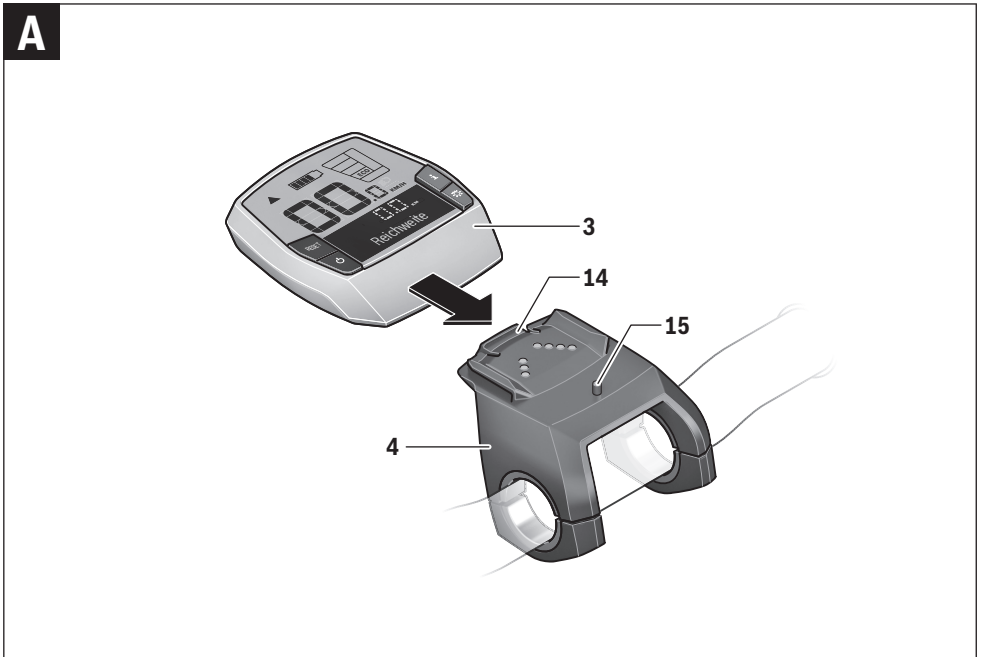
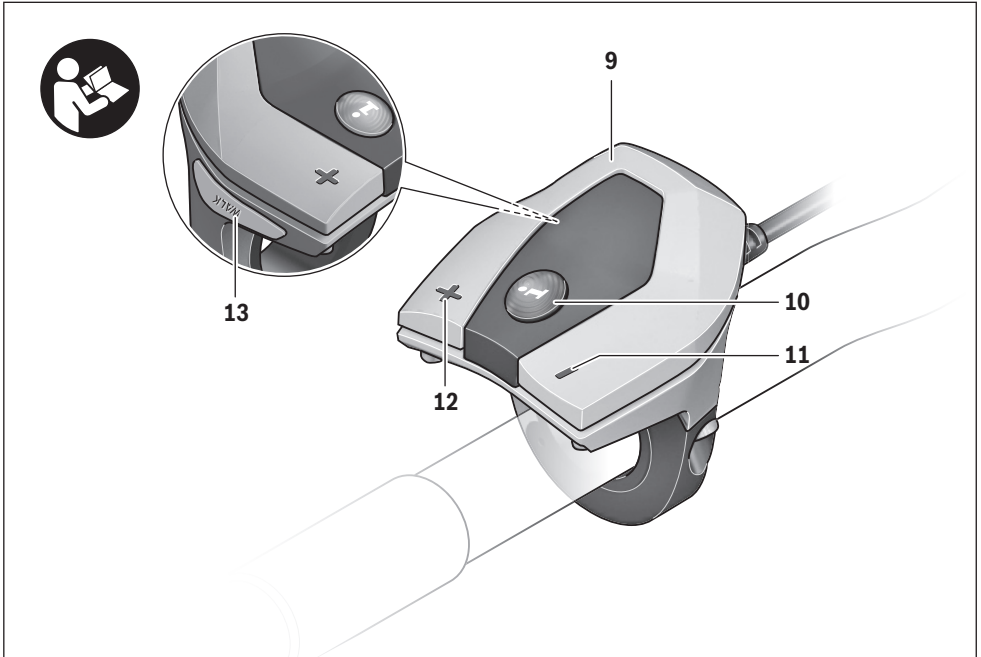


**pl** Instrukcja oryginalna  
**cs** Původní návod k používání  
**sk** Pôvodný návod na použitie  
**hu** Eredeti használati utasítás  
**ro** Instrucțiuni originale  
**bg** Оригинална инструкция

**sl** Izvirna navodila  
**hr** Originalne upute za rad  
**et** Algupärane kasutusjuhend  
**lv** Instrukcijas oriģinālvalodā  
**lt** Originali instrukcija







## Biztonsági előírások



**Olvassa el valamennyi biztonsági előírást és utasítást.** A biztonsági előírások és utasítások betartásának elmulasztása áramütéshez, tűzhöz és/vagy súlyos sérülésekhez vezethet.

### Őrizze meg a jövőbeli használatra valamennyi biztonsági előírást és utasítást.

Az ebben a használati utasításban használt „akku” kifejezés minden eredeti Bosch eBike akkura vonatkozik.

► **A fedélzeti computert ne használja markolatként.** Ha az eBike-ot a fedélzeti computernél fogva emeli meg, a fedélzeti computert visszafordíthatatlanul károsíthatja.

► **Ne hagyja, hogy a fedélzeti számítógép kijelzése elvonja a figyelmét.** Ha nem kizárólag a közlekedésre összpontosítja a figyelmét, megnöveli a baleseti kockázatot. Ha a támogatási szint megváltoztatásán kívül valamilyen más adatokat akar bevenni a fedélzeti számítógépbe, álljon meg és így adja be a megfelelő adatokat.

► **Olvassa el és vegye figyelembe az eBike rendszer összes üzemeltetési útmutatójában és eBike-ja üzemeltetési útmutatójában található biztonsági előírásokat és utasításokat.**

## A termék és alkalmazási lehetőségeinek leírása

### Rendeltetésszerű használat

Az Intuvia fedélzeti computer a Bosch eBike rendszer vezérlésére és a menetadatok megjelenítésére szolgál.

Az itt leírt funkciókon kívül előfordulhat, hogy a hibaelhárításhoz és a funkciók bővítéséhez szoftver módosításokat vezetünk be.

### Az ábrázolásra kerülő komponensek

Az ábrázolt alkatrészek számozása az útmutató elején található, ábrákat tartalmazó oldalakon található ábrákra vonatkozik.

A jelen üzemeltetési útmutató egyes ábrái az eBike felszereltségétől függően a tényleges adottságtól csekély mértékben eltérhetnek.

- 1 „i” kijelző funkció gomb
- 2 Kerékpárlámpa gomb
- 3 Fedélzeti számítógép
- 4 Fedélzeti számítógép tártó
- 5 Fedélzeti számítógép be-/kikapcsoló gomb

- 6 „RESET” visszaállító gomb
- 7 USB-csatlakozóhévelő
- 8 Az USB-csatlakozó védősapkája
- 9 Kezelőegység
- 10 „i” kijelző funkció gomb a kezelőegységen
- 11 „-” támogatás csökkentés / lefelé lapozás gomb
- 12 „+” támogatás növelése / felfelé lapozás gomb
- 13 „WALK” tolási segítség gomb
- 14 Fedélzeti számítógép reteszelés
- 15 Fedélzeti számítógép blokkoló csavar  
USB-töltőkábel (Micro A – Micro B) \*

\* az ábrán nem látható, külön tartozékként kapható

### Fedélzeti számítógép kijelző elemek

- a A hajtóegység támogatás kijelzése
- b A támogatási szint kijelzése
- c Világítás kijelzése
- d Szöveges kijelzés
- e Érték kijelzés
- f Sebességmérő kijelző
- g Váltási javaslat: magasabb fokozat
- h Váltási javaslat: alacsonyabb fokozat
- i Akkumulátor feltöltési szintjelző display

### Műszaki adatok

Fedélzeti számítógép	Intuvia	
Cikkszám		1 270 020 906/909
USB-csatlakozó töltőárama, max.	mA	500
USB-csatlakozó töltőfeszültsége	V	5
USB-töltőkábel <sup>1)</sup>		1 270 016 360
Üzemi hőmérséklet	°C	-5 ... +40
Tárolási hőmérséklet	°C	-10 ... +50
Töltési hőmérséklet	°C	0 ... +40
Lítium-ion akku, belső	V mAó	3,7 230
Védelmi osztály <sup>2)</sup>		IP 54 (por és fröccsenő víz ellen védett kivétel)
Súly, kb.	kg	0,15

1) a standard szállítási terjedelemben nem része

2) zárt USB-fedéllel

A Bosch eBike-rendszer FreeRTOS-t használ (lásd [www.freertos.org](http://www.freertos.org))

## Összeszerelés

### Az akkumulátor behelyezése és kivétele

Az eBike-akkumulátornak az eBike-ba való behelyezését és a kivételét illetően olvassa el és tartsa be az akkumulátor Üzemeltetési útmutatójában leírtakat.

### A fedélzeti számítógép behelyezése és kivétele (lásd az „A” ábrát)

A 3 fedélzeti számítógép behelyezéséhez tolja azt be előlről a 4 tartóba.

A 3 fedélzeti számítógép kivételéhez nyomja meg a 14 reteszelt és tolja ki a számítógépet előrefelé a 4 tartóból.

► Ha az eBike-ot leállítja, vegye ki belőle a fedélzeti számítógépet.

A fedélzeti számítógépet a tartóban a kivétel ellen biztosítani lehet. Ehhez szerelje le a 4 tartót a kormányról. Tegye be a fedélzeti számítógépet a tartóba. Csavarozza be alulról a 15 blokkoló csavart (M3-as menet, 8 mm hosszú) a tartóban erre a célra kialakított menetbe. Szerelje fel a tartót ismét a kormányra.

**Megjegyzés:** A blokkoló csavar lopás elleni védelemre nem alkalmas.

## Üzemeltetés

### Üzembevetél

#### Előfeltételek

Az eBike rendszert csak a következő feltételek teljesülése esetén lehet aktiválni:

- Elegendő mértékben feltöltött akkumulátor van behelyezve (lásd az akkumulátor üzemeltetési útmutatóját).
- A fedélzeti computer helyesen van behelyezve a tartóba (lásd „A fedélzeti számítógép behelyezése és kivétele”, Magyar – 2. oldalon).
- A sebességérzékelő helyesen van csatlakoztatva (lásd a meghajtóegység üzemeltetési útmutatóját).

#### Az eBike-rendszer be- és kikapcsolása

Az eBike-rendszer **bekapcsolásához** a következő lehetőségek állnak rendelkezésre:

- Ha a fedélzeti számítógép a tartóba való behelyezéskor már be van kapcsolva, az eBike-rendszer automatikusan bekapcsolásra kerül.
- Behelyezett fedélzeti számítógép és behelyezett eBike-akkumulátor mellett nyomja meg egyszer röviden a fedélzeti számítógép 5 be-/kikapcsoló gombját.
- Ha a fedélzeti számítógép a tartón van, akkor nyomja meg az eBike akkujának be-/kikapcsoló gombját (vannak olyan kerékpárgyártói megoldások, amelyek esetén nem hozzáférhető az akku be-/kikapcsoló gombja; lásd az akku használati utasítását).

A hajtómű aktiválódik, mielőtt Ön rálép a pedálra (kivéve a tolási segítség funkció esetén, illetve „OFF” támogatási szintnél). A motorteljesítmény a fedélzeti computeren beállított támogatási szintnek megfelelően kerül meghatározásra. Mielőtt a rendszer aktiválásra kerül, rövid időre megjelenik a kijelzőn a(z) „Active Line/Performance Line” kijelzés.

Mihelyt normális üzemben abbahagyja a pedál hajtását, vagy mihelyt eléri a 25/45 km/ó sebességet, az eBike-hajtómű által nyújtott támogatás kikapcsolásra kerül. A hajtómű ismét automatikusan aktiválásra kerül, mielőtt Ön ismét rálép a pedálra és a sebesség 25/45 km/ó alatt van.

Az eBike-rendszer **kikapcsolásához** a következő lehetőségek állnak rendelkezésre:

- Nyomja meg a fedélzeti számítógép 5 be-/kikapcsoló gombját.
- Kapcsolja ki az eBike akkuját annak be-/kikapcsoló gombjával (vannak olyan kerékpárgyártói megoldások, amelyek esetén nem hozzáférhető az akku be-/kikapcsoló gombja; lásd a kerékpár gyártójának használati utasítását).
- Vegye ki a fedélzeti számítógépet a tartóból.

Ha az eBike kb. 10 percig nem mozog és a fedélzeti számítógépen egy gombot sem nyomnak le, akkor az eBike rendszer energiatakarékosági okokból automatikusan kikapcsol.

### eShift (opcionális)

Az eShift kifejezés az elektronikus sebességváltóműveknek az eBike rendszerbe való bekapcsolását jelenti. Az eShift alkatrészeit a gyártó a hajtóműegységgel elektromosan összekapcsolta. Az elektronikus sebességváltóművek kezelését azok saját használati útmutatója írja le.

### A fedélzeti számítógép kijelzései és beállításai

#### A fedélzeti számítógép energiaellátása

Ha a fedélzeti számítógép be van helyezve a 4. tartóba és az eBike-ba egy kielégítő mértékben feltöltött eBike-akkumulátor van behelyezve és az eBike-rendszer be van kapcsolva, a fedélzeti számítógépet az eBike-akkumulátor látja el energiával.

Ha a fedélzeti számítógépet kiveszik a 4. tartójából, az energiaellátást egy belső akkumulátor veszi át. Ha a belső akkumulátor a fedélzeti számítógép bekapcsolásakor gyenge, 3 másodpercre megjelenik a „Attach to bike” (Kerékpárhoz csatlakoztatás) kijelzés a d kijelzőn. Ezután a fedélzeti számítógép ismét kikapcsolásra kerül.

A belső akkumulátor feltöltéséhez tegye be a fedélzeti számítógépet ismét a 4. tartóba (ha be van helyezve egy akkumulátor az eBike-ba). Kapcsolja be az akku be-/kikapcsoló gombjával az eBike-akkumulátort (lásd az akkumulátor Üzemeltetési útmutatóját).

A fedélzeti számítógépet az USB-csatlakozón keresztül is fel lehet tölteni. Nyissa ki ehhez a **8** védősapkát. Kapcsolja össze a fedélzeti számítógép **7** USB-csatlakozóját egy megfelelő USB-kábelen át egy a kereskedelemben kapható USB-töltőkészülékkel (nem része a standard szállítmánynak) vagy egy számítógép USB-csatlakozójával (5 V töltőfeszültség; max. 500 mA töltőáram). A fedélzeti számítógép **d** szöveges kijelzőjén megjelenik az „**USB connected**” (**USB-hez csatlakoztatva**) kijelzés.

### A fedélzeti számítógép be- és kikapcsolása

A fedélzeti számítógép **bekapcsolásához** nyomja meg röviden az **5** be-/kikapcsoló gombot. A fedélzeti számítógépet akkor is be lehet kapcsolni (kielégítő mértékben feltöltött belső akkumulátor esetén), ha nincs behelyezve a tartóba.

A fedélzeti számítógép **kikapcsolásához** nyomja meg az **5** be-/kikapcsoló gombot.


Ha a fedélzeti számítógép nincs behelyezve a tartóba, akkor ha 1 percig nem nyomnak meg egy gombot sem, akkor energiatakarékossági megfontolásból automatikusan kikapcsolódik.

► **Ha az eBike kerékpárját több hétig nem használja, akkor a fedélzeti számítógépet vegye le a tartójáról.** A fedélzeti számítógépet száraz környezetben, szobahőmérsékleten tárolja. Rendszeresen töltsse fel a fedélzeti számítógép akkumulátorát (legalább 3 havonta).

### Akkumulátor feltöltési szintjelző display

A **i** akkumulátor feltöltési szintjelző display az eBike akkumulátor töltési szintjét jelzi, nem a fedélzeti számítógépe belső akkumulátorját. Az eBike-akkumulátor töltési szintjét a magán az eBike-akkumulátoron található LED-ekről is le lehet olvasni.

Az **i** kijelzőn az akkumulátor jelében minden sáv körülbelül a kapacitás 20 %-ának felel meg:

 Az eBike-akkumulátor teljesen fel van töltve.

 Az eBike-akkumulátort utána kell tölteni.

A feltöltési szintjelző display LED-jei az akkumulátoron kialszanak. A hajtómű támogatásához szükséges kapacitás elfogyott és a támogatás most főmódot átmenettel lekapcsolásra kerül. A megmaradt kapacitást a rendszer most a lámpák és a fedélzeti számítógép rendelkezésre bocsátja, a kijelző villog.

Az eBike-akkumulátor kapacitása a kerékpárlámpák fényének fenntartására még körülbelül 2 órára elég. További felhasználók (például automata váltómű, külső berendezések feltöltése az USB-csatlakozón keresztül) itt nem kerülnek figyelembevételre.

Ha a fedélzeti számítógépet kiveszik a **4** tartóból, a legutoljára kijelzett akkumulátor töltési szint marad tárolva.

Ha az eBike két akkumulátorral üzemel, akkor az akku töltési szint kijelzője **i** mindkét akku töltöttségi szintjét jelzi.



Ha az eBike-ba két akku van behelyezve, és mindkettőt a kerékpáron tölti, akkor a kijelzőn mindkét akku töltésének előrehaladása megjelenik (az ábrán éppen a bal oldali akku töltése folyik). Az akku villogó jelzéséről megismerheti, melyik akku töltése folyik éppen.

### A támogatási szint beállítása

A **9** kezelőegységen be lehet állítani, hogy az eBike-hajtómű mennyire támogassa Önt a pedálozás során. A támogatási szintet bármikor, menet közben is, meg lehet változtatni.

**Megjegyzés:** Egyedi kivételknél az is előfordul, hogy a támogatási szint előre be van állítva, és nem lehet megváltoztatni. Az is lehetséges, hogy az itt megadottnál kevesebb támogatási szint áll rendelkezésre.

Amennyiben a gyártó az eBike-ot „**eMTB Mode**” üzemmóddal konfigurálta, az Intuvia használatakor az „**eMTB Mode**” felirat jelenik meg a kijelzőn, ha a „**SPORT**” támogatási szint van kiválasztva. Az „**eMTB Mode**” üzemmódban a támogatási tényező és a forgatónyomaték a pedálokat tekerő erőttől függően dinamikusan változik. Az „**eMTB Mode**” üzemmódot csak a Performance Line CX hajtóműhöz áll rendelkezésre.

Legfeljebb a következő támogatási szintek állnak rendelkezésre:

- „**OFF**”: a motortámogatás ki van kapcsolva, az eBike-ot egy szokványos kerékpárhoz hasonlóan csak pedálozással lehet mozgatni. A tolássegítő ebben a támogatási fokozatban nem kapcsolható be.
- „**ECO**”: maximális hatásfokú effektív támogatás a maximális hatótávolsághoz
- „**TOUR**”: egyenletes támogatás, hosszabb túrákhoz
- „**SPORT**”/„**eMTB**”: „**SPORT**”: erőteljes támogatás, sportos hajtáshoz hegyes-völgyes útvonalakon és a városi közlekedésben „**eMTB**”: optimális támogatás minden terepen, sportos indulás, tökéletesített dinamika, maximális teljesítmény.
- „**TURBO**”: maximális támogatás magas lépérfrekvenciákig, sportos hajtáshoz

A támogatási szint **növeléséhez** nyomja meg annyiszor a „**+**” **12** gombot a kezelőegységen, amíg a kívánt támogatási szint a **b** kijelzőn megjelenik. A támogatási szint **csökkentéséhez** a „**-**” **11** gombot kell megnyomni.

A lehívott motorteljesítmény az **a** kijelzőn jelenik meg. A maximális motorteljesítmény a kiválasztott támogatási szinttől függ.

Ha a fedélzeti számítógépet kiveszik a **4** tartóból, a legutoljára kijelzett támogatási szint tárolva marad, a motorteljesítmény **a** kijelzése üressé válik.

## Az eBike-rendszer és a váltók kapcsolata

Az eBike-hajtóművel a sebességváltókat úgyanúgy kell használni, mint egy szokványos kerékpárnál (ügyeljen ekkor az eBike-ja Üzemeltetési útmutatójára).

A sebességváltó típusától függetlenül célszerű a sebességváltásnál rövid időre abbahagyni a pedálózást. Ez megkönnyíti a váltást és a hajtóművel kapcsolódó egységek elhasználódását is csökkenti.

A helyes fokozat kiválasztásával azonos erőfeszítés mellett megnövelheti a sebességet és a hatótávolságot.

Ezért hajtsa végre a váltási javaslatokat, amelyek a **g** és **h** kijelzésekkel a kijelzőn megjelennek. Ha a **g** kijelzés jelenik meg, kapcsoljon alacsonyabb lépésfrekvencia mellett egy magasabb fokozatra. Ha a **h** kijelzés jelenik meg, kapcsoljon magasabb lépésfrekvencia mellett egy alacsonyabb fokozatra.

## A kerékpárlámpák be- és kikapcsolása

Annál a kivételnél, amelynél a kerékpár lámpáinak az eBike-rendszer az áramforrása, a fedélzeti számítógépen elhelyezett **2** gombbal az első és a hátsó világítást egyidejűleg be- és egyidejűleg ki lehet kapcsolni.

A világítás bekapcsolásakor a szöveges kijelzőn kb. 1 másodpercre megjelenik a „**Lights on**” (**Világítás be**) és a kikapcsoláskor a „**Lights off**” (**Világítás ki**) a **d** szöveges kijelzőn. A lámpák bekapcsolt voltát a **c** világítási szimbólum jelzi.

A kerékpárlámpák be- és kikapcsolása nincs befolyással a kijelzők háttérvilágítására.

## Tolási segítség ki/bekapcsolása

A tolási segítség funkció megkönnyítheti a kerékpár tolását. A sebesség ennél a funkciónál a bekapcsolt fokozattól függ és maximum 6 km/h lehet. A tolási segítség funkció használatakor minél alacsonyabb a kiválasztott fokozat, annál kisebb a sebesség (teljes teljesítmény mellett).

► **A tolási segítség funkciót csak az eBike tolása esetén szabad használni.** Ha az eBike kerekei a tolási segítség funkció használatára során nem érintkeznek a talajjal, sérülésveszély áll fenn.

A tolási segítség **aktiválásához** nyomja meg röviden a fedélzeti computeren a „**WALK**” gombot. Aktiválás után 3 másodpercen belül nyomja meg a „**+**” gombot, és tartsa le nyomva. Az eBike hajtóműve bekapcsolásra kerül.

**Megjegyzés:** A tolássegítő az „**OFF**” támogatási fokozatban nem kapcsolható be.

A tolássegítő **kikapcsolásra** kerül, ha a következő események egyike bekövetkezik:

- elengedi a „**+**” **12** gombot,
- az eBike kerekei blokkolódnak (pl. fékezés vagy lábnak ütközés miatt),
- ha a sebesség túllépi a 6 km/órát.

**Megjegyzés:** Bizonyos rendszereknél a tolási segítség a „**WALK**” gomb megnyomásával közvetlenül indítható.

A tolássegítő funkció országspecifikusan meghatározott, emiatt működése eltérhet a fenti leírástól.

## A fedélzeti számítógép kijelzései és beállításai

### Sebesség- és távolságkijelzések

A **sebességmérő kijelzője f** mindig az aktuális sebességet jelzi.

A **funkciós kijelzőn** (a **d** szöveges kijelző és az **e** érték kijelző kombinációja) a következő funkciók állnak rendelkezésre:

- „**Clock**” (**Óra**): Pillanatnyi időpont
- „**Max. speed**” (**Max. sebesség**): Az utolsó visszaállítás óta elért legnagyobb sebesség
- „**Avg. speed**” (**Átl. sebesség**): Az utolsó visszaállítás óta elért átlagsebesség
- „**Trip time**” (**Utazás időtartama**): Az utolsó visszaállítás óta megtett menetidő
- „**Range**” (**Tartomány**): A meglévő akkumulátortöltéssel előreláthatóan megtehető út (hatótávolság, az eddigiekkel azonos feltételek, tehát például támogatási szint, útprofil stb. mellett)
- „**Odometer**” (**Kilométeróra**): Az eBike-kal eddig megtett út hossza (nem állítható vissza)
- „**Trip distance**” (**Utazás távolsága**): Az utolsó visszaállítás óta megtett út

A **kijelzési funkcióra való átváltáshoz** nyomja meg a fedélzeti számítógépen az „**i**” **1** gombot vagy a kezelőegységen az „**i**” **10** gombot, hogy a kívánt funkció kerüljön kijelzésre.

A „**Trip distance**” (**Utazás távolsága**), a „**Trip time**” (**Utazás időtartama**) és az „**Avg. speed**” (**Átl. sebesség**)  **visszaállításához** váltson át ezen funkciók közül az egyikre, majd tartsa addig benyomva a „**RESET**” **6** gombot, hogy a kívánt funkció kerüljön kijelzésre. Ekkor mindkét másik funkció is visszaállításra kerül.

A „**Max. speed**” (**Max. sebesség**)  **visszaállításához** váltson át erre a funkcióra, majd tartsa addig benyomva a „**RESET**” **6** gombot, amíg a kijelzés visszaáll nullára.

A „**Range**” (**Tartomány**)  **visszaállításához** váltson át erre a funkcióra, majd tartsa addig benyomva a „**RESET**” **6** gombot, amíg a kijelzés visszaáll a gyárban beállított értékre.

Ha a fedélzeti számítógépet kiveszik a **4** tartóból, minden érték tárolva van és azokat a displayen továbbra is meg lehet jeleníteni.

### Az alapbeállítások kijelzése/beállítása

Az alapbeállítások kijelzése és módosítása attól függetlenül lehetséges, hogy a fedélzeti számítógép be van-e helyezve a **4** tartóba, vagy sem. Bizonyos beállítások csak behelyezett fedélzeti számítógép mellett láthatók, illetve módosíthatók. Az eBike felszereltségétől függően egyes menüpontok hiányozhatnak.

Az Alapbeállítások menü felhívásához tartsa egyidejűleg addig benyomva a „**RESET**” **6** gombot és az „**i**” **1** gombot, amíg a **d** szöveges kijelzőben megjelenik a „**Configuration**” (**Beállítások**) üzenet.

Az **egyes alapbeállítások közötti átváltáshoz** nyomja meg annyiszor a fedélzeti számítógépen az „i” **1** gombot, hogy megjelenjen a kívánt alapbeállítás. Ha a fedélzeti számítógép be van helyezve a **4** tartóba, akkor ehhez a kezelőegység „i” **10** gombját is használhatja.

Az **alapbeállítások megváltoztatása**: ha egy értéket csökkenteni akar, illetve lefelé akar lapozni, nyomja meg az **5** be-/kikapcsolót a „-” kijelzés mellett, ha pedig meg akarja növelni az adott értéket, vagy felfelé akar lapozni, nyomja meg a **2** Világítás gombot a „+” kijelzés mellett.

Ha a fedélzeti számítógép be van helyezve a **4** tartóba, akkor a változtatáshoz a kezelőegységen található „-” **11**, illetve „+” **12** gombot is használhatja.

Ha ki akar lépni ebből a funkcióból és menteni akarja a megváltoztatott beállítást, nyomja be 3 másodpercre a „**RESET**” **6** gombot.

A következő alapbeállítások között lehet választani:

- „- **Clock +**” (**óra**): Itt beállíthatja a pillanatnyi időpontot. A beállító gombok hosszabb megnyomása felgyorsítja az időpont változtatását.
- „- **Wheel circum. +**” (**kerék ker.**): Itt a gyártó által előre beállított értéket legfeljebb  $\pm 5\%$ -kal megváltoztathatja. Ez a menüpont csak akkor kerül kijelzésre, ha a fedélzeti számítógép be van helyezve a tartóba.
- „- **English+**” (**angol**): a szöveges kijelzés nyelvét meg lehet változtatni. Német, angol, francia, spanyol, olasz, portugál, svéd, holland és dán nyelv között lehet választani.
- „- **Unit km/mi +**” (**egység km/mérf.**): Itt a sebesség és a távolságok km-ben vagy mérföldben történő kijelzése között lehet választani.

## Hibakód kijelzés

Az eBike-rendszer komponensei folyamatosan automatikus felülvizsgálatra kerülnek. Egy hiba érzékelése esetén a **d** szöveges kijelzőn megjelenik a megfelelő hibakód.

Nyomjon meg egy tetszőleges gombot a **3** fedélzeti számítógépen vagy a **9** kezelőegységen, hogy visszatérjen a standard kijelzéshez.

- „- **Time format +**” (**időformátum**): Az időpontot a 12-órás vagy 24-órás formátumban lehet kijelezni.
- „- **Shift recom. on/off +**” (**váltási javaslat be/ki**): A váltási javaslatok kijelzését be vagy ki lehet kapcsolni.
- „**Power-on hours**” (**Bekapcsolt órák száma**): Az eBike-kel megtett összes idő (nem változtatható meg)
- „**Displ. vx.x.x.x**”:<sup>1</sup> Ez a kijelző szoftver változata.
- „**DU vx.x.x.x**”:<sup>2</sup> Ez a hajtóegység szoftver változata. Ez a menüpont csak akkor kerül kijelzésre, ha a fedélzeti számítógép be van helyezve a tartóba.
- „**DU# xxxxxxxx**”:<sup>3</sup> a meghajtó egység sorozatszám. Ez a menüpont csak akkor kerül kijelzésre, ha a fedélzeti számítógép be van helyezve a tartóba.
- „**Service MM/YYYY**”:<sup>4</sup> Ez a menüpont akkor jelenik meg, ha a kerékpár gyártója a kötelező szerviz időpontját előírta.
- „**Serv. xx km/mi**”:<sup>5</sup> Ez a menüpont akkor jelenik meg, ha a kerékpár gyártója a szerviz időpontját egy meghatározott futásteljesítmény elérése esetén előírta.
- „**Bat. vx.x.x.x**”:<sup>6</sup> Ez az akkumulátor szoftver változata. Ez a menüpont csak akkor kerül kijelzésre, ha a fedélzeti számítógép be van helyezve a tartóba.
- „**1. Bat. vx.x.x.x**”:<sup>7</sup> 2 akku használata esetén ez az egyik akku szoftververziója. Ez a menüpont csak akkor kerül kijelzésre, ha a fedélzeti számítógép be van helyezve a tartóba.
- „**2. Bat. vx.x.x.x**”:<sup>8</sup> 2 akku használata esetén ez a másik akku szoftververziója. Ez a menüpont csak akkor kerül kijelzésre, ha a fedélzeti számítógép be van helyezve a tartóba.

A hiba fajtájától függően a hajtómű szükség esetén automatikusan lekapcsolásra kerül. A kerékpárral a hajtómű segítsége nélkül azonban mindig tovább lehet haladni. A további utazások előtt az eBike-t ellenőrizni kell.

► **Minden javítással kizárólag egy erre feljogosított kerékpár-kereskedőt bízson meg.**

Kód	A hiba oka	Elhárítás módja
410	A fedélzeti számítógép egy vagy több gombja leblokkolt.	Ellenőrizze, hogy gombok be vannak-e ékelődve, ez például a szennyeződés következményeként léphet fel. Szükség esetén tisztítsa meg a gombokat.
414	Összekötetési probléma a kezelőegységgel	Ellenőriztesse a csatlakozásokat és összeköttetéseket
418	A kezelőegység egy vagy több gombja leblokkolt.	Ellenőrizze, hogy gombok be vannak-e ékelődve, ez például a szennyeződés következményeként léphet fel. Szükség esetén tisztítsa meg a gombokat.
419	Konfigurációs hiba	Indítsa újra a rendszert. Ha a probléma továbbra is fennáll, lépjen kapcsolatba a Bosch eBike-kereskedőjével.
422	Összekötetési probléma a hajtóegységgel	Ellenőriztesse a csatlakozásokat és összeköttetéseket
423	Összekötetési probléma az eBike-akkumulátorral	Ellenőriztesse a csatlakozásokat és összeköttetéseket



Kód	A hiba oka	Elhárítás módja
424	Kommunikációs hiba a komponensek között	Ellenőriztesse a csatlakozásokat és összeköttetéseket
426	Belső időtúllépési hiba	Indítsa újra a rendszert. Ha a probléma továbbra is fennáll, lépjen kapcsolatba a Bosch eBike-kereskedőjével. Ilyen hiba felléptekor az alapbeállítások menüben nem lehet a kerék kerületét megjeleníteni vagy beállítani.
430	A fedélzeti számítógép belső akkumulátora kimerült	Töltse fel a fedélzeti számítógépet (a tartóban vagy az USB-csatlakozón keresztül)
431	Szoftver változat hiba	Indítsa újra a rendszert. Ha a probléma továbbra is fennáll, lépjen kapcsolatba a Bosch eBike-kereskedőjével.
440	Belső hiba a hajtóegységben	Indítsa újra a rendszert. Ha a probléma továbbra is fennáll, lépjen kapcsolatba a Bosch eBike-kereskedőjével.
450	Belső szoftver-hiba	Indítsa újra a rendszert. Ha a probléma továbbra is fennáll, lépjen kapcsolatba a Bosch eBike-kereskedőjével.
460	Hiba az USB-csatlakozónál	Húzza ki a kábelt a fedélzeti computer USB-csatlakozójából. Ha a probléma továbbra is fennáll, lépjen kapcsolatba a Bosch eBike-kereskedőjével.
490	A fedélzeti számítógép belső hibája	Ellenőriztesse a fedélzeti számítógépet
500	Belső hiba a hajtóegységben	Indítsa újra a rendszert. Ha a probléma továbbra is fennáll, lépjen kapcsolatba a Bosch eBike-kereskedőjével.
502	Hiba a kerékpárlámpákban	Ellenőrizze a lámpákat és a hozzátartozó vezetékeket. Indítsa újra a rendszert. Ha a probléma továbbra is fennáll, lépjen kapcsolatba a Bosch eBike-kereskedőjével.
503	Hiba a sebesség érzékelőben	Indítsa újra a rendszert. Ha a probléma továbbra is fennáll, lépjen kapcsolatba a Bosch eBike-kereskedőjével.
510	Belső érzékelő hiba	Indítsa újra a rendszert. Ha a probléma továbbra is fennáll, lépjen kapcsolatba a Bosch eBike-kereskedőjével.
511	Belső hiba a hajtóegységben	Indítsa újra a rendszert. Ha a probléma továbbra is fennáll, lépjen kapcsolatba a Bosch eBike-kereskedőjével.
530	Akkumulátor hiba	Kapcsolja ki az eBike-ot, vegye ki belőle, majd ismét tegye bele vissza az eBike-akkumulátort. Indítsa újra a rendszert. Ha a probléma továbbra is fennáll, lépjen kapcsolatba a Bosch eBike-kereskedőjével.
531	Konfigurációs hiba	Indítsa újra a rendszert. Ha a probléma továbbra is fennáll, lépjen kapcsolatba a Bosch eBike-kereskedőjével.
540	Hőmérséklet-hiba	Az eBike a megengedett hőmérséklet tartományon kívül van. Kapcsolja ki az eBike-rendszert, hogy a hajtóegység lehűljön, illetve felmelegedjen annyira, hogy belül legyen a megengedett hőmérséklet tartományon. Indítsa újra a rendszert. Ha a probléma továbbra is fennáll, lépjen kapcsolatba a Bosch eBike-kereskedőjével.
550	A rendszer egy nem megengedett fogyasztót ismert fel.	Távolítsa el a fogyasztót. Indítsa újra a rendszert. Ha a probléma továbbra is fennáll, lépjen kapcsolatba a Bosch eBike-kereskedőjével.
580	Szoftver változat hiba	Indítsa újra a rendszert. Ha a probléma továbbra is fennáll, lépjen kapcsolatba a Bosch eBike-kereskedőjével.
591	Hitelesítési hiba	Kapcsolja ki az eBike-rendszert. Vegye ki, majd tegye be ismét az akkumulátort. Indítsa újra a rendszert. Ha a probléma továbbra is fennáll, lépjen kapcsolatba a Bosch eBike-kereskedőjével.
592	Nem kompatibilis alkatrész	Szereljen fel kompatibilis kijelzőt. Ha a probléma továbbra is fennáll, lépjen kapcsolatba a Bosch eBike-kereskedőjével.
593	Konfigurációs hiba	Indítsa újra a rendszert. Ha a probléma továbbra is fennáll, lépjen kapcsolatba a Bosch eBike-kereskedőjével.

Kód	A hiba oka	Elhárítás módja
595, 596	Kommunikációs hiba	Ellenőrizze a meghajtás kábelezését, majd indítsa újra a rendszert. Ha a probléma továbbra is fennáll, lépjen kapcsolatba a Bosch eBike-kereskedőjével.
602	Belső akkumulátor-hiba a töltési folyamat közben	Válassza le a töltőkészüléket az akkumulátorról. Indítsa újra az eBike-rendszert. Tegye fel a töltőkészüléket az akkumulátorra. Ha a probléma továbbra is fennáll, lépjen kapcsolatba a Bosch eBike-kereskedőjével.
602	Belső akkumulátor-hiba	Indítsa újra a rendszert. Ha a probléma továbbra is fennáll, lépjen kapcsolatba a Bosch eBike-kereskedőjével.
603	Belső akkumulátor-hiba	Indítsa újra a rendszert. Ha a probléma továbbra is fennáll, lépjen kapcsolatba a Bosch eBike-kereskedőjével.
605	Akkumulátor hőmérséklet hiba	Az eBike a megengedett hőmérséklet tartományon kívül van. Kapcsolja ki az eBike-rendszert, hogy a hajtóegység lehűljön, illetve felmelegedjen annyira, hogy belül legyen a megengedett hőmérséklet tartományon. Indítsa újra a rendszert. Ha a probléma továbbra is fennáll, lépjen kapcsolatba a Bosch eBike-kereskedőjével.
605	Akkumulátor hőmérséklet hiba a töltési folyamat során	Válassza le a töltőkészüléket az akkumulátorról. Hagyja az akkumulátort lehűlni. Ha a probléma továbbra is fennáll, lépjen kapcsolatba a Bosch eBike-kereskedőjével.
606	Külső akkumulátor hiba	Ellenőrizze a vezetékeket. Indítsa újra a rendszert. Ha a probléma továbbra is fennáll, lépjen kapcsolatba a Bosch eBike-kereskedőjével.
610	Akkumulátor feszültség hiba	Indítsa újra a rendszert. Ha a probléma továbbra is fennáll, lépjen kapcsolatba a Bosch eBike-kereskedőjével.
620	Töltőkészülék hiba	Cserélje ki a töltőkészüléket. Lépjen kapcsolatba a Bosch eBike-kereskedőjével.
640	Belső akkumulátor-hiba	Indítsa újra a rendszert. Ha a probléma továbbra is fennáll, lépjen kapcsolatba a Bosch eBike-kereskedőjével.
655	Többszörös akkumulátor hiba	Kapcsolja ki az eBike-rendszert. Vegye ki, majd tegye be ismét az akkumulátort. Indítsa újra a rendszert. Ha a probléma továbbra is fennáll, lépjen kapcsolatba a Bosch eBike-kereskedőjével.
656	Szoftver változat hiba	Lépjen kapcsolatba a Bosch eBike-kereskedőjével, hogy az aktualizálja a szoftvert.
7xx	Meghajtáshiba	Tartsa be a váltó gyártója által mellékelt használati útmutatóban foglaltakat.
Nincs kijelzés	A fedélzeti számítógép belső hibája	Kapcsolja ki, majd kapcsolja ismét be és indítsa ezzel újra az eBike-rendszerét.

## Külső berendezések energiaellátása az USB-csatlakozón át

A legtöbb olyan berendezést, amelyet USB-n át is el lehet látni energiával (pl. különböző mobiltelefonok), az USB-csatlakozón keresztül is lehet üzemeltetni, illetve feltölteni.

A töltésnek előfeltétele, hogy a fedélzeti számítógép és egy ki-elegendő mértékben feltöltött akkumulátor be legyen helyezve az eBike-ba.

Nyissa ki a fedélzeti számítógépen az USB-csatlakozó **8** védősapkáját. Kapcsolja össze a külső készülék USB-csatlakozóját egy Micro A – Micro B USB-töltőkábelen (kapható a Bosch eBike forgalmazójánál) át a fedélzeti számítógép **7** USB-csatlakozójával.

Az eszköz lecsatlakoztatása után az USB-aljzatot a **8** védőfedéllel gondosan újra le kell zárni.

► **Az USB-csatlakozás nem vízhatlan csatlakozási mód. Esőben kerékpározva tilos külső eszközt csatlakoztatni, és az USB-aljzatot a 8 védőfedéllel teljesen le kell zárni.**


## Karbantartás és szerviz

### Karbantartás és tisztítás

A komponenseket, beleértve a hajtóegységet is, nem szabad vízbe meríteni vagy nagynyomású tisztítóval tisztítani.

A fedélzeti computer tisztításához használjon puha, vízzel be nedvesített rongyot. Tisztítószert ne használjon.

eBike rendszerét legalább évente egyszer ellenőriztesse (pl. a mechanikát, a rendszerszoftver frissítését).

A kerékpár gyártója vagy kereskedője a szervizelési időszakot futásteljesítményhez és/vagy időszakhoz is kötheti. Ebben az esetben a fedélzeti computer minden bekapcsoláskor megjeleníti a szerviz esedékes időpontját a **d** „ Service” szöveges kijelzésben, 4 másodpercig.

Az eBike szervizeléséhez vagy javításához kérjük forduljon egy feljogosított kerékpár kereskedőhöz.

### Vevőszolgálat és használati tanácsadás

Ha az eBike-rendszerrel és komponenseivel kapcsolatban kérdései vannak, forduljon egy feljogosított kerékpár kereskedőhöz.

A feljogosított kerékpár kereskedők kapcsolatfelvételi adatai a [www.bosch-ebike.com](http://www.bosch-ebike.com) honlapon találhatóak

### Szállítás

► **Ha az eBike kerékpárt az autó külső részén (pl. tetőcsomagtartón) szállítja, vegye le a fedélzeti computert és az akkumulátort a kerékpárról, hogy megelőzze azok károsodását.** (Azon fedélzeti computerek, amelyeket nem lehet a tartóhoz erősíteni, nem vehetők le a kerékpárról. Ebben az esetben a fedélzeti computer a kerékpáron maradhat.)

Az akkumulátorokra a veszélyes árukra vonatkozó előírások követelményei érvényesek. Hibátlan akkumulátorokat a privát felhasználó minden további feltétel nélkül jogsúlt az után szállítani.

Ha ipari felhasználók szállítják az akkumulátort, vagy ha egy harmadik személyt (például légi szállításnál, vagy egyéb szállításnál egy szállítóvállalat esetén) bíznak meg a szállítással, akkor figyelembe kell venni a csomagolással és szállítással kapcsolatos különleges követelményeket (például az ADR előírásokat). Szükség esetén a küldemény előkészítésébe egy veszélyes áru szakembert is be lehet vonni.

Az akkumulátor szállításával kapcsolatos kérdéseivel forduljon egy feljogosított kerékpár kereskedőhöz. A kereskedőnél egy megfelelő szállítási csomagolást is lehet rendelni.

## Hulladékkezelés



A hajtóegységet, a fedélzeti számítógépet a kezelőegységgel együtt, az akkumulátort, a sebesség érzékelőt, a tartozékokat és a csomagolást a környezetvédelmi szempontoknak megfelelően kell újrafelhasználásra leadni.

Ne dobja az eBike-ot és komponenseit a háztartási szemétkébe!

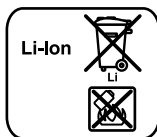
### Csak az EU-tagországok számára:



Az elhasznált villamos és elektronikus berendezésekre vonatkozó 2012/19/EU európai irányelvnek és az elromlott vagy elhasznált akkumulátorokra/elemekre vonatkozó 2006/66/EK európai irányelvnek megfelelően a már nem használható akkumulátorokat/elemeket külön össze kell gyűjteni és a környezetvédelmi szempontoknak megfelelően kell újrafelhasználásra leadni.

A fedélzeti számítógépbe beépített akkumulátort csak az ártalmatlanításhoz szabad kivenni. A ház felélenek a felnyitása-kor a fedélzeti számítógép tönkremehet.

A már nem használható akkumulátorokat és fedélzeti számítógépeket kérjük adja le egy feljogosított kerékpár kereskedőnek.



### Li-Ion:

Kérjük vegye figyelembe az „Szállítás” szakaszban, Magyar – 8. oldalon.

### A változtatások joga fenntartva.